

I. Вступ

1.1 Загальна інформація про Зразковий музей лози.

Сьогодні музей лози - це культурно-освітній заклад, який ставить перед собою, окрім специфічних професійних завдань, також широкі наукові, просвітницькі, науково-освітні, естетичні та виховні завдання. Це своєрідний центр духовної культури майбутнього. Таке розуміння ролі і місця музею в останні десятиріччя зробило актуальним сприйняття його як цілісного соціального інституту, з багато чисельними функціями, напрямками, формами в їх органічній взаємодії.

Музей лози намагається працювати як інноваційна освітня технологія з метою сприяння прогресивному розвитку освітньої діяльності і творчих здібностей учнів.

Музей лози, який знаходиться у комунальному закладі «*Центр дитячої та юнацької творчості №3 Харківської міської ради*», створений у 2002 році за рішенням засідання педагогічної ради закладу від 30.08.2002, протокол №3, а урочисте відкриття відбулося 15 жовтня 2002 року. На сьогодні керівником музею є завідувач відділом Ковтун Лада Володимирівна (наказ КЗ «ЦДЮТ № 3 ХМР» від 07.10.2016 № 91).

За своїм напрямом роботи музей лози (*фото № 1*) є етнографічним і присвячений одному з найдавніших народних ремесл України – лозоплетінню. Унікальність музею полягає в тому, що у ньому зібрані роботи, виготовлені виключно дітьми, з витримкою традиційних технік та форм. За дев'ятнадцять років свого існування (започаткований в 2002 році) музей зібрав багату колекцію дитячих виробів з лози, яка налічує **180** експонатів і вони розподіляються по семи експозиціям:

1-ша експозиція містить інформацію про *історію лозоплетіння*, гурток, систему навчання, основні нагороди колективу за період його діяльності, фотографії обдарованих вихованців з їх роботами, друковані видання по лозоплетінню. Центром експозиції є герб м. Харкова, виконаний дітьми з використанням лози та девіз гуртка «Хай завжди мене верба, та й додому

повертає!». Експонування цієї роботи у музеї лози дозволяє донести частинку історії та виховувати у дітей почуття поваги до свого міста та гордості (фото № 2).

2-га експозиція розкриває тему «Лозяна скульптура». У ній зібрані дитячі роботи у вигляді різноманітних тварин виготовлених з лози (фото № 3).

3-тя експозиція розкриває можливості лозоплетіння в оформленні інтер'єру приміщення. У ній представлені різноманітні розетки та декоративно оформлені настінні годинники (фото №1).

4-та експозиція «Лозяна мініатюра» дає змогу побачити можливість використання широко розповсюдженої плакучої верби у дитячій творчості під час створення невеликих за розміром, але складних за конструкцією робіт. (декорована вітальня, спальня, дача для ляльки «Барбі» . Саме ця експозиція завжди визиває жвавий інтерес у дітей - фото№ 6,7, 8).

5-та експозиція «Вироби з рогозу». Можливість використання даного матеріалу представлена у плетених сумках, брилях, вазах та інших виробах (фото № 9).

6-та експозиція присвячена виробам утилітарного призначення, тобто тим, що безпосередньо використовуються у побуті: таці, хлібниці, тортниці, фруктовниці, вази, скарбнички та інші вироби. Головне місце в експозиції відведено кошику, як основному виробу з лози. Представлений цілий ряд кошиків різноманітних за формою та технологією виготовлення, від простого сільського, з необробленої лози, до витонченого дамського. В цій же експозиції представлені інструменти лозоплетільщика та тренажери для первинного навчання ремеслу (фото №10).

Остання 7-ма експозиція найбільш містка. У ній зібрані плетені вироби на тему «Український сувенір», які найбільш чітко розкривають майстерність їх виконавців і художні можливості виробів з лози (фото №11).

Продовжує українську тематику діорама у вигляді куточка українського села під назвою «На ярмарок». Хата під солом'яною стріхою, плетінь, мох, віз з волами, що прямують на ярмарок, на фоні села та церкви намальованих на

стіні, створюють теплу атмосферу українського побуту та ширше розкривають загальну тему музею (*фото № 12*).

II. Документація Зразкового музею лози.

2.1 Ведення обліку музейних предметів в інвентарній книзі, повнота записів, шифровка експонатів.

2.2 Ведення книги обліку відвідувачів, екскурсій, лекцій, масових заходів, навчальних занять.

2.3 Ведення книги відгуків відвідувачі.

2.4 Збереження актів (обліку) приймання-видавання експонатів.

2.5 Наявність планів роботи (річного, перспективного тощо).

2.6 Наявність картотек.

2.7 Дотримання умов збереження музейних зібрань в експозиції та фондах музею (запобігання забрудненості, надмірній вологості, вицвітання, механічним пошкодженням тощо).

В Зразковому Музеї лози систематично та постійно ведеться облік музейних предметів (інвентарна книга станом на 15.10.2021 - 180 експонатів, книга обліку відвідувачів, екскурсій, лекцій, масових заходів (за 2017-2021) навчальні роки - 315 екскурсій, відвідувачів – близько 4500 осіб, на кількість екскурсій та відвідувачів значно вплинув карантин, встановлений в зв'язку з поширенням на території України гострої респіраторної хвороби COVID-19, спричиненої коронавірусом SARS-CoV-2); книга відгуків (налічує багато теплих та щирих побажань), акти прийому-видачі експонатів та виробів з лози, в наявності плани роботи (річні та перспективний), відповідно до наказу МОН від 22.10.2014 № 1195 «Про затвердження положень про музеї при дошкільних, загальноосвітніх, позашкільних та професійно-технічних навчальних закладах, які перебувають у сфері управління Міністерства освіти і науки України» (*фото № 55,56,57, 58, 59, 60, 61*).

У відповідності до плану роботи музею лози, упродовж 2017 - 2021 навчальних років, робота проводилась за такими напрямками: фондový, експозиційний, освітньо-виховний, дослідницький.

Всі вироби з лози з різних експозицій на кінець кожного навчального року реставруються, протягом лютого-квітня проводиться заміна описів до експонатів, які зіпсувались. В травні щорічно здійснюється перевірка обліку фондів музею.

Багато уваги приділялось естетичному оформленню, технічному оснащенню експозицій, які постійно оновлюються та доповнюються. В музеї було зроблено повне переоснащення експозицій, проведено реекспозицію, замінено штори на жалюзі, оновлено інтер'єр. Забезпечується дотримання збереження музейних зібрань в експозиції та фондах музею (запобігання забрудненості, надмірній вологості, вицвітання, механічним пошкодженням тощо).

III. Застосування елементів музейної педагогіки у закладі.

3.1. Залучення учнівської та студентської молоді до науково-дослідницької роботи, підготовки публікацій, участі у конференціях, у роботі Малої академії наук України, наукових товариствах тощо.

3.2. Наявність музейних предметів та музейних колекцій історико-культурного змісту чи природи, зібраних у процесі навчальної, краєзнавчо-пошукової тощо роботи.

Як і будь-яка інтегративна об'єднуюча галузь, музейна педагогіка не просто сума складників, а цілком особливе своєрідне явище. Об'єктивна наявність педагогічного потенціалу в роботі музею лози комунального закладу «Центр дитячої та юнацької творчості № 3 Харківської міської ради» свідчить про можливість та необхідність використання музею в освітньому процесі закладу, що неодноразово розглядалось на педагогічних радах Центру дитячої та юнацької творчості № 3. У терміні «музейна педагогіка» закладено розуміння того, що музей здатний у числі інших сучасних чинників цілеспрямовано забезпечувати процеси освіти. З цією метою відбулося

змінювання концепції роботи музею лози закладу, відбулося наближення до відвідувача, врахування його потреб при вивченні тих чи інших тем та матеріалів. Музейна педагогіка стоїть на стику педагогіки, психології і музеєзнавства, гармонійно поєднуючи в собі все краще, спрямоване на всебічний розвиток особистості.

Застосування елементів музейної педагогіки у закладі дало змогу глибше пізнати навколишній світ, виявити міждисциплінарні зв'язки між різними освітніми напрямками, уникати однобічності у вихованні, формувати турботливе ставлення до світової й національної культурної спадщини.

Музей лози є беззаперечним помічником педагогічних працівників закладу в забезпеченні подачі ширшої освіти та урізноманітнення навчального процесу.

У музеї лози освіта здійснюється через цілісне ставлення особистості, залучення дитини до процесу пізнання. Музейний предмет і музейне середовище важливі не тільки тому, що є джерелом нового знання, але перш за все тому, що викликають емоційно-цілісну, естетичну реакцію, значущу саму по собі для особистості, яка формується.

Відповідно до розділу II пункту 2 наказу МОН України від 22.10.2014 № 1195, в музеї лози наявні музейні предмети, зібрані у процесі навчальної, краєзнавчо-пошукової роботи. Так, особливої уваги заслуговує унікальна робота, яка найповніше відображає український дух ремесла - розетка «Символ життя», ідея створення якої виникла під час пошуків лекторською групою інформації про лозоплетіння у часи трипільської культури. Адже саме такі символи були нанесені на дно посуду часів трипільля (*фото № 65*). На прикладі цієї роботи добре простежується зв'язок сьогодення з минулим. У процесі створення будь-якої роботи дитина занурюється у вир народних традицій, торкається історії свого народу. Є в колекції музею лози – копія корзини для дичини з картини голландського художника XVII ст. Геррита Доу «Торговка дичиною», виготовлення якої сприяло стимулюванню у вихованців мотивів до навчання, розширення обсягу їхніх знань (*фото № 64*).

Також унікальними є писанки, кожна з яких виготовлена за авторськими ескізами з дотриманням традиційних вимог, але разом з тим розкриваючи внутрішній світ дитини, її бачення та сприйняття одночасно двох ремесл – писанкарства та лозоплетіння. Експонування цих робіт у музеї лози дозволяє донести частинку історії та народної культури до більшого загалу дітей та дорослих (*фото № 62, 63*).

Продовжено пошук у мережі Інтернет та літературних джерелах нової інформації з лозоплетіння. Зібрано та оформлено 11 нових планів-конспектів для проведення тематичних та оглядових екскурсій. За період 2017 - 2021 навчальних років створено теку за тематикою «Дослідження та цікаве в лозоплетінні», яка постійно поповнюється. Одним із основних напрямків в роботі музею лози – є освітньо-виховна функція. Педагогічна концепція Зразкового музею лози полягає в створенні середовища, в якому музей працює як інноваційна освітня технологія, шляхом залучення молодого покоління до вивчення та збереження історико-культурної спадщини свого народу.

IV. Просвітницька робота Зразкового музею лози (екскурсії, лекції, семінари, навчальні заняття тощо).

4.1. Проведення виставок (стаціонарних та пересувних).

4.2. Популяризація та висвітлення роботи музею в засобах масової інформації.

З метою реалізації експозиційного напрямку роботи музею закладу щорічно організовується виставка робіт у Харківському національному педагогічному університеті ім. Г.С Сковороди.

Так, в рамках соціального партнерства, лозяні доробки щорічно приймають участь у проведенні екологічної акції «Земля – наш спільний дім» в ХНПУ ім. Г.С. Сковороди (*фото № 18,19*).

З метою просвітницької роботи та популяризації музейної справи експозиція музею «Лозяна скульптура» була представлена у IV та V Міжнародних аграрних форумах «Agroport East Kharkiv» у вигляді виставки дитячих виробів з лози у приміщенні торгово-економічного коледжу. Це самий

крупний у Східній Європі продовольчий форум, який відбувався в аеропорту при сприянні Мінагрополітики, Мінінфраструктури, Мінздрава України та ХОДА. У приміщенні торгово-економічного коледжу відбувалась церемонія привітання гостей з 20 країн світу, що прибули на цей форум. Виставка дитячих виробів з лози та бісеру вихованців гуртків закладу сподобалась гостям форуму (*фото № 13*).

Постійно діючі експозиції музею лози протягом зазначеного періоду відвідали учні загальноосвітніх шкіл району в дні шкільних канікул та під час роботи пришкільних літніх таборів відпочинку (*фото № 43,44, 45*). Також, музей відвідали ветерани Другої світової війни, люди похилого віку, батьки вихованців, гуртківці закладу, колишні працівники та вихованці закладу, дитячі колективи міста, директори, методисти та керівники гуртків позашкільних закладів міста та області, педагогічні працівники дошкільних закладів, мешканці Київського та Московського районів, студенти вищих навчальних закладів міста Харкова, учасники АТО, депутати міської, обласної та Верховної ради. (*фото № 23,24,25,26,27, 28*).

В рамках співпраці Ради музею та Ради лідерів, частими гостями Зразкового музею лози упродовж 2017 -2021 років були відвідувачі районної школи «Лідер». Щомісячно в закладі відбувається засідання районної школи «Лідер», заняття проходять жваво і цікаво, це і тренінги, і вправи – розминки. Лідери повинні вміти створювати свою команду, тренінги проводяться у формі рольової гри. Учасники навчаються вмінню домовлятися та приходити до спільного рішення, підсумком заняття стає відвідування Музею лози, затишна атмосфера якого сприяє розвитку доброзичливості, яка об'єднує амбіційну учнівську молодь (*фото № 31,32*).

Протягом 2017 - 2021 навчальних років здійснювалось вивчення нормативної бази щодо музейної справи. Тенденції сучасного етапу взаємин музею закладу і освіти, пов'язані з реформою школи і зі зміною політики музею стосовно відвідувача, який сприймається суб'єктом, у якого є свої інтереси.

На сучасному етапі функціонування музею безперечним є той факт, що реалізація освітньо-виховної функції музею не можлива без організації роботи музею лози по реалізації програми соціального партнерства. Музей співпрацює не тільки з загальноосвітніми школами (хоча співпраця з ними залишається пріоритетною), а й залучає до своїх заходів учнівську молодь, яка навчається у коледжах, професійно-освітніх закладах освіти, ліцеях, вищих навчальних закладах різного рівня акредитації. На цю взаємодію також спрямована перш за все діяльність Музею лози.

Так, в закладі в 2017 році відбулось привітання учасників II Всеукраїнської олімпіади з соціальної педагогіки ХНПУ ім. Сковороди. Для викладачів та студентів вищих навчальних закладів за галуззю «Педагогічна освіта» зі спеціальності «Соціальна педагогіка» творчі колективи закладу підготували концертну програму. Для гостей закладу було проведено екскурсію до музею дитячих виробів із лози та організована виставка в вестибюлі виробів з бісеру (*фото № 14, 15*).

В 2018 року в закладі відбулась тематична програма «Танець об'єднує друзів», присвячена Міжнародному Дню танцю. В рамках соціального партнерства, свято відвідали давні друзі Зразкового художнього колективу народного танцю «Сяйво» - вихованці народного хореографічного ансамблю «Полуничка» зі Львова. Після концертної програми для гостей закладу була організована екскурсія до Музею лози (*фото № 16,17*).

Для здобувачів освіти Харківської гуманітарно-педагогічної академії в рамках соціального партнерства в 2020 році було організовано та проведено екскурсію по закладу, музею лози (*фото № 50,51*).

У роботі музею лози використовуються різні форми освітньо-виховного потенціалу: формат «вечір-портрет», конференція, гра-подорож, гра-вікторина, круглий стіл та інші види.

Знаковою подією для вихованців закладу стала зустріч з українською поеткою, членкинею Національної спілки письменників України, Національної спілки журналістів України, Заслуженим діячем мистецтв України – Ніною

Супруненко, яка пройшла у форматі «вечір-портрет». В теплій, дружній атмосфері Н. Супруненко розповіла про свій життєвий шлях, дитинство, ознайомила зі своєю громадською діяльністю, декламувала свої улюблені вірші (*фото № 48, 49*).

Все це сприяє творчій активності вихованців, умінню самостійно мислити, формуванню пізнавальної сфери, мотивації до навчання, самовиховання та самоосвіти. Здійснення музейно-педагогічної діяльності як компонента виховання базується на загально-педагогічних принципах, зокрема забезпечення єдності загальнолюдського і національного. Крім того, формує допитливість, прагнення шукати і пропонувати нові ідеї самостійно чи в групі спостерігати та досліджувати, що і є однією із ключових компетентностей.

Як зазначалось раніше, педагогічна концепція Зразкового музею лози полягає в створенні середовища, в якому музей працює як інноваційна освітня технологія, шляхом залучення молодого покоління до вивчення та збереження історико-культурної спадщини свого народу.

Відповідно до концепції, розроблено нову форму роботи для відвідувачів молодшого шкільного віку – гра-мандрівка «Хто в музеї лози живе?», яка виявляє ерудованих і найбільш підготовлених дітей в галузі краєзнавства, історії, природознавства, літератури та сприяє розширенню світогляду відвідувачів музею, розвитку та поглибленню інтелекту в мимовільній атмосфері. Така форма роботи була підготовлена для створення умов для організації дозвілля гостей – учасників міського етапу олімпіади «Путівка в науку», для яких завжди організовується концертна програма «Мандрівка до країни наук», міні – вистави лялькового театру, тематичні та ігрові екскурсії до Зразкового музею лози (*фото № 20, 21, 22*). Щорічно, експозиції Зразкового музею лози використовуються при проведенні районних та міських свят «Масляна», що сприяє популяризації ремесла лозоплетіння та відновленню народних традицій.

З метою проведення в музеї лози просвітницької роботи, популяризації роботи музею, розширено експозиції за межами музею - створено та оформлено

вітрини у виставковій залі «Чудовий світ дитини», сумісні доробки з іншими гуртками («Бісероплетіння», «Народні ремесла України», «Образотворче мистецтво»). Периметр виставкової зали прикрашено тином, на якому закріплені глечики із лози, виставлені полички, на яких розміщені тварини із лози та інші вироби. (Фото № 33,34,35,36,37, 38, 39,40).

З метою надання допомоги педагогічним працівникам у впровадженні активних форм роботи з вихованцями, приміщення Зразкового музею лози активно використовується під час проведення занять гуртків художньо-естетичного напрямку (фото № 29, 30).

Вся освітня і виховна діяльність Зразкового музею лози нерозривно зв'язана з популяризацією та висвітленням роботи музею в засобах масової інформації, а саме, життєдіяльність музею відображена на офіційному сайті закладу за посиланням: <https://cdyt3.klasna.com/uk/site/muzeyi-zakladu.html>, оновлюється інформація в розділі «Новини» та «Фотогалерея»; на сторінці facebook вокальної студії «Обрій» у розділі «Корисні посилання» (фото № 46, 47).

V. Проведення методичної роботи на базі Зразкового музею лози.

Обов'язковим є проведення методичної роботи на базі музею.

В 2018 році в закладі було організовано та проведено два семінари (міський та обласний) за темою «Формування ключових компетентностей вихованців закладів позашкільної освіти в контексті концепції Нової української школи», для учасників семінарів - директорів ЗПО, були підготовлені екскурсії до Зразкового музею лози у форматі співбесіди: використання музейної педагогіки в закладі (Фото № 41, 42).

З використанням виставкової зали, в грудні 2021 року керівником гуртка «Народні ремесла України» було організовано та проведено для керівників гуртків та адміністрації закладу майстер-клас по виготовленню ляльки – мотанки, як символа єдності поколінь українського народу. Всі присутні ознайомились з історією виникнення ляльки – мотанки та навчилися виготовляти таку ляльку (Фото №№ 52,53, 54).

Скарбниця творчої педагогічної майстерні Зразкового музею лози поповнилась методичним посібником «Плетіння з верби», де розкрито напрямки та шляхи відродження забутого, але раніше дуже розповсюдженого в Україні, старовинного ремесла - лозоплетіння. У розробці розкриваються методи та прийоми оволодіння технікою плетіння з лози, умови відродження традиційного ремесла у гуртковій роботі. Надається класифікація за призначенням плетених виробів та основні моменти лозоплетіння.

Особлива увага приділяється створенню умов для роботи по відродженню лозоплетіння у дитячому колективі: роботі з обдарованими дітьми, розвитку творчої особистості дитини, розробці виготовлення гуртківцями самостійних виставкових робіт.

Завдяки оригінальній методиці навчання з використанням спеціальних тренажерів первинне навчання проводиться не лозою, а на дротиках.

У посібнику у доступній формі, з достатнім ілюстрованим матеріалом, розкриті складні технологічні прийоми лозоплетіння, які відомі як у спеціальній літературі, так і творчі знахідки автора.

VI. Робота школи екскурсоводів музею лози

В 2017-2021 навчальних роках школа екскурсоводів продовжила свою роботу. Діти ознайомлюються з основами діяльності екскурсоводів.

Теми екскурсій:

I. Оглядові:

1. «Музей лози як скарбниця плетених виробів, які створені в результаті пошукової та творчої роботи дітей гуртка «Плетіння з верби».
2. «Лозоплетіння – складова народної творчості українського народу».

II. Тематичні:

1. «Методика навчання плетінню з верби».
2. «Плетіння із болотних рослин».
3. «Розробка теми виставкової роботи і технологія її створення».
4. «Лозяна скульптура і лозяна мініатюра. Технологія роботи та її особливості».

VII. Стратегічні завдання розвитку Зразкового музею лози.

- продовження роботи по розширенню географії інформованості про існування музею, залучення молодого покоління до вивчення та збереження історико-культурної спадщини свого народу;
- формування в молоді соціального досвіду на прикладах історичного минулого України;
- організація роботи музею по реалізації програми соціального партнерства;
- підвищення якості проведення екскурсій через використання новітніх педагогічних інновацій в межах різноманітності форм роботи з метою підвищення інтересу у молоді до лозоплетіння не тільки як ремесла, а як і мистецтва;
- продовження роботи музею за такими напрямками: фондівий, експозиційний, освітньо-виховний, дослідницький.

Загальний вигляд Зразкового музею лози та експозиції:

Фото №1



Фото № 2 Експозиція №1 «Історія лозоплетіння»



Фото № 3,4,5. Експозиція №2 «Лозяна скульптура»





Фото № 6, 7, 8. «Кімната для Барбі», лозяна мініатюра.





Фото № 9. Експозиція «Вироби з рогозу»



Фото № 10. Експозиція «Вироби утилітарного призначення»



Фото № 11. Експозиція «Український сувенір».



Фото № 12. Діорама «На ярмарку»



В рамках соціального партнерства:

Фото № 13. Виставка виробів з лози на Міжнародному аграрному форумі Agroport East Kharkiv.



Фото № 14, 15. Експерсія до музею дитячих виробів із лози для учасників II Всеукраїнської олімпіади з соціальної педагогіки ХНПУ ім. Сковороди.



Фото № 16, 17. Експерсія до музею лози для народного дитячо-юнацького хореографічного ансамблю народного танцю «Полуничка» зі Львова.



Фото № 18,19. Щорічні традиційні виставки в ХНПУ імені Г.С. Сковороди в рамках проведення екологічної акції «Земля – наш спільний дім».



Фото № 20,21,22. Тематичні та ігрові екскурсії для учасників міського етапу олімпіади «Путівка в науку».





Фото № 23, 24, 25, 26, 27, 28 Експерсії до Зразкового музею лози.







Фото № 29,30 Приміщення Зразкового музею лози активно використовується під час проведення занять гуртків художньо-естетичного напрямку





Фото № 31,32 Відвідування Музея лози, затишна атмосфера якого сприяє розвитку доброзичливості, яка об'єднує амбіційну учнівську молодь. Експерсії до Зразкового музею лози відвідувачів районної школи «Лідер».





Фото № 33,34, 35,36,37,38,39,40 . Вироби із лози у виставковій залі «Чудовий світ дитини»



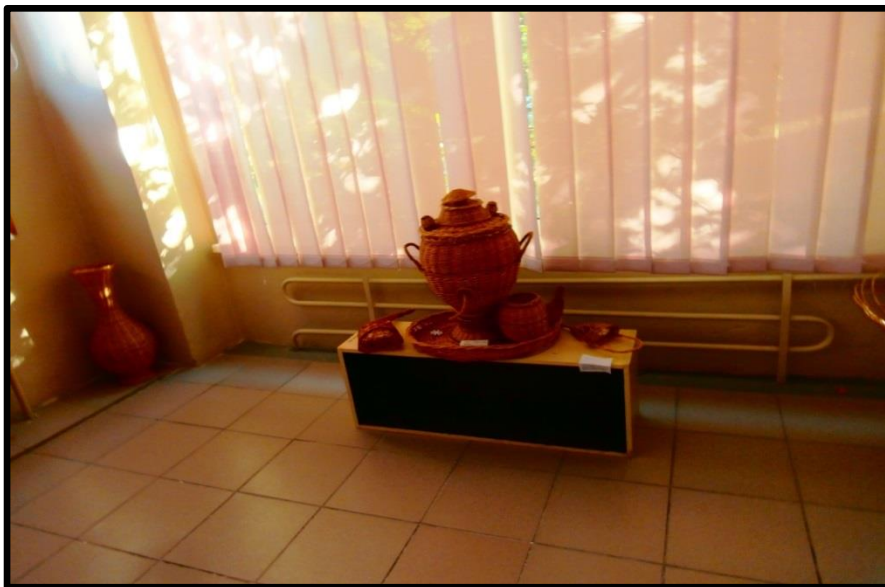
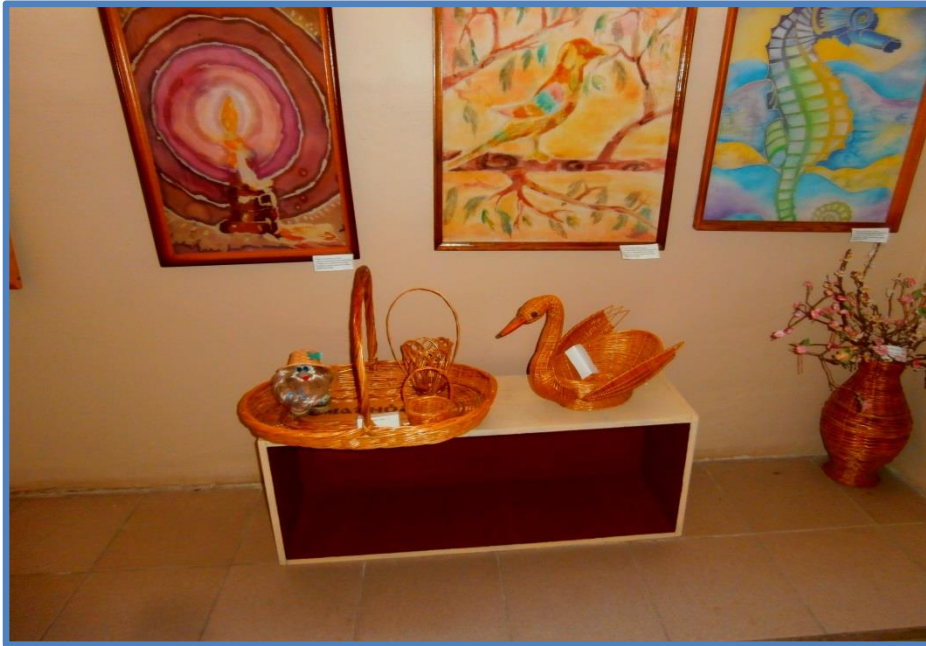






Фото № 41, 42 Директори ЗПО – учасники міського та обласного семінарів, що були проведені на базі закладу. Експерсії до Зразкового музею лози у форматі співбесіди: використання музейної педагогіки в закладі.





Фото № 43,44, 45 Функціонування Зразкового музею лози під час роботи прищільних літніх таборів відпочинку.





Фото № 46,47 Висвітленням роботи музею в засобах масової інформації.

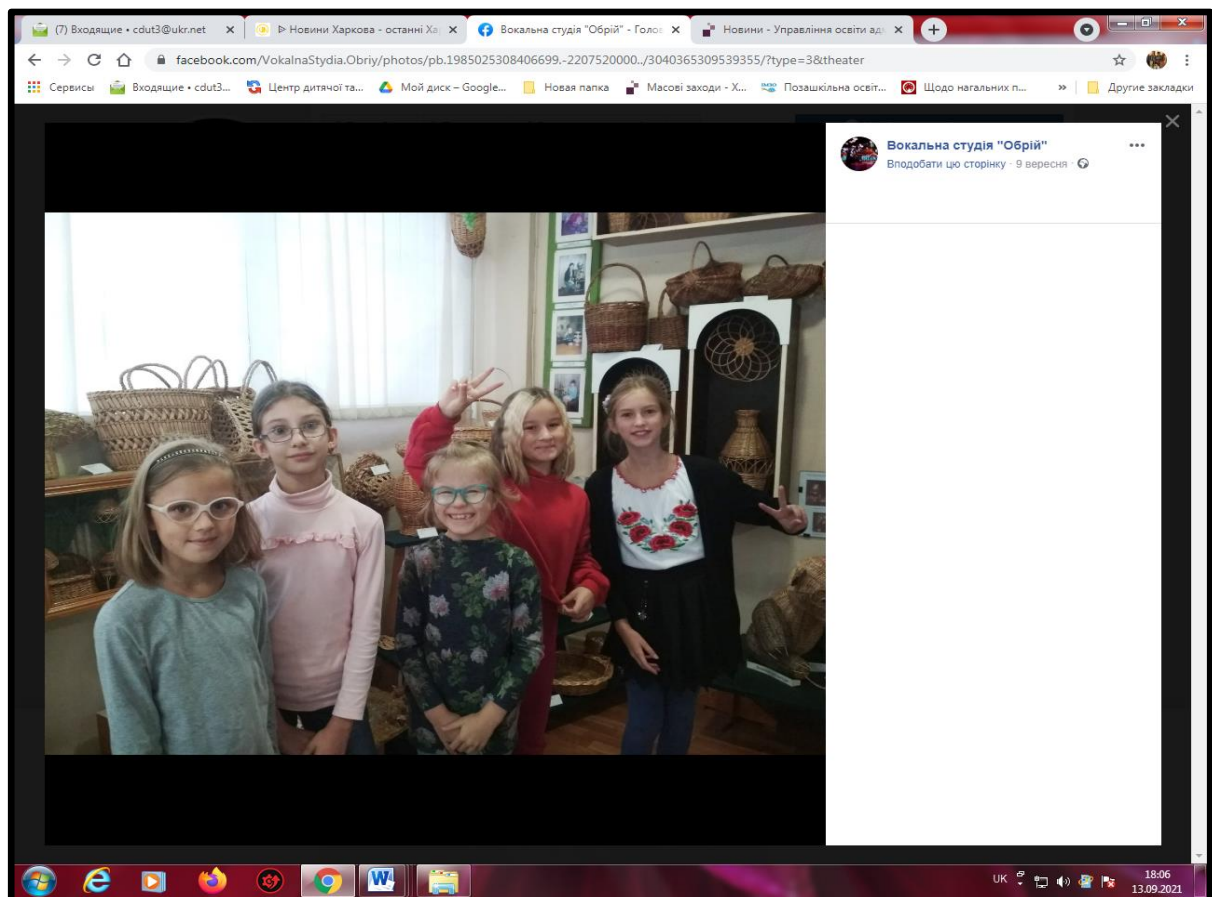
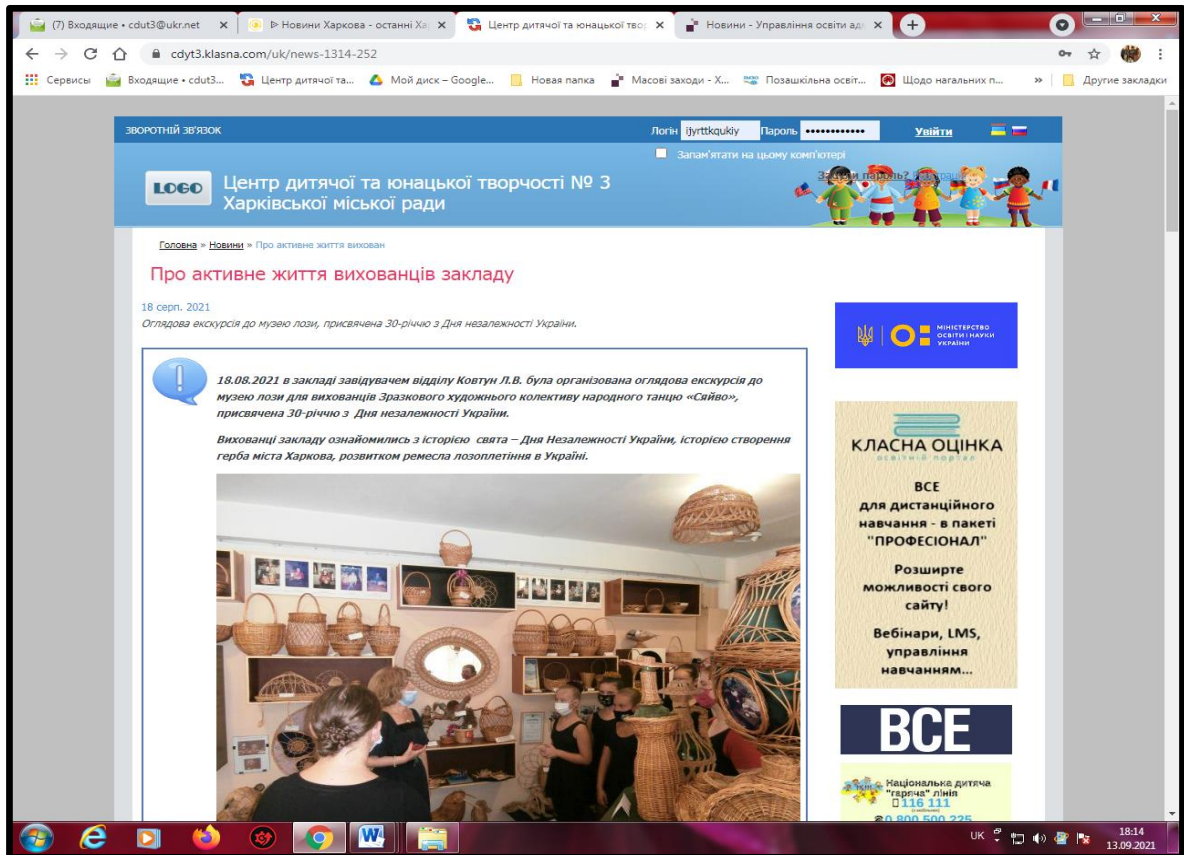


Фото № 48, 49 Зустріч з українською поеткою, Заслуженим діячем мистецтв України – Ніною Супруненко.



Фото № 50,51 Експерсії для здобувачів освіти Харківської гуманітарно-педагогічної академії в рамках соціального партнерства



Фото № 52, 53, 54 Майстер-клас по виготовленню ляльки – мотанки, як символу єдності поколінь українського народу.



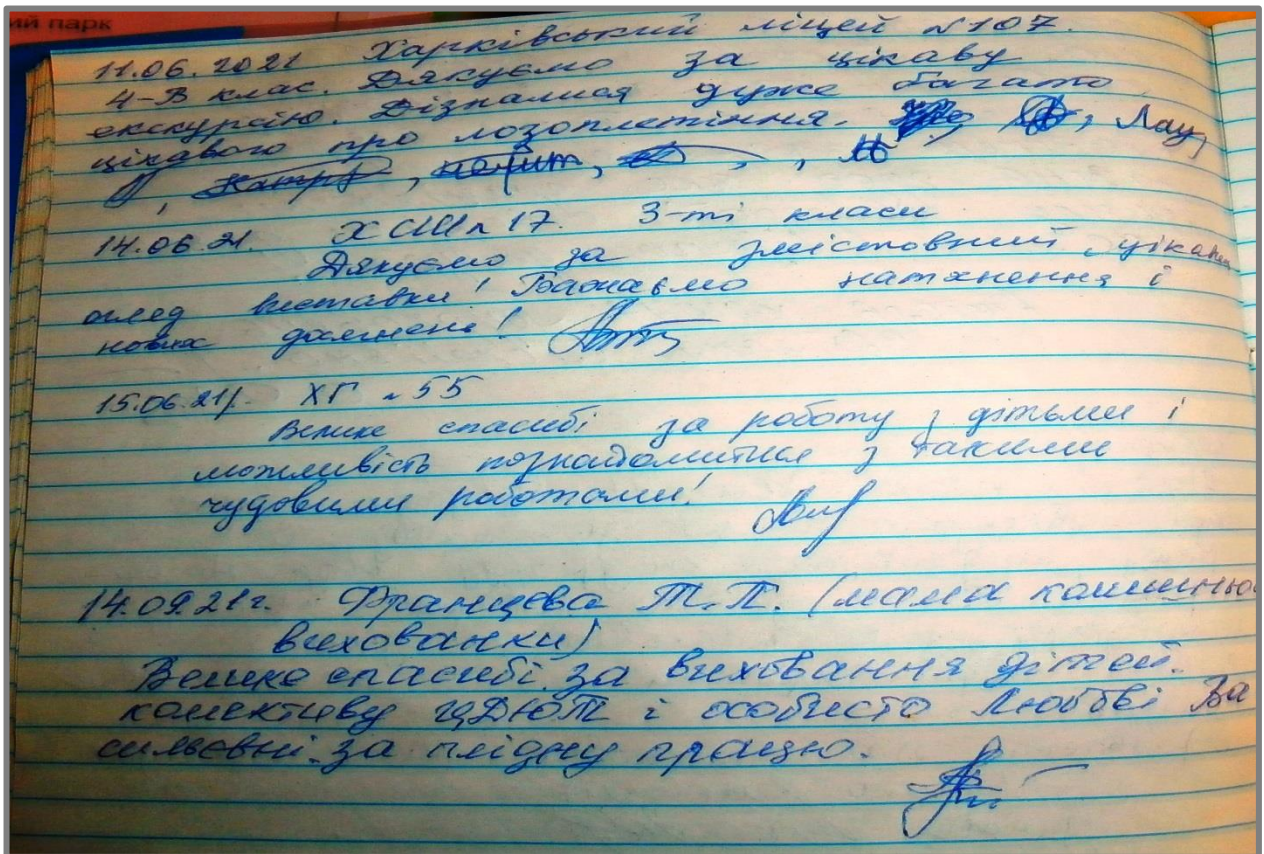
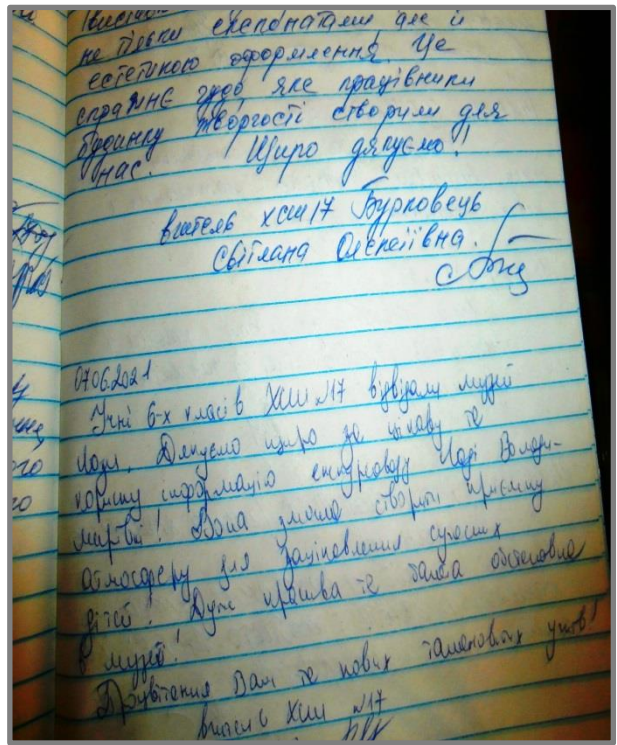
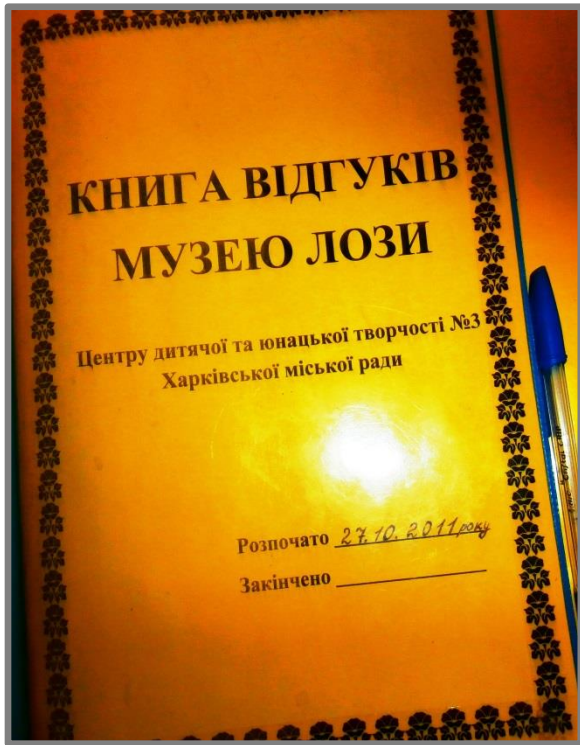


Фото № 55, 56, 57, 58, 59, 60, 61 Книги обліку відвідувачів, екскурсій, лекцій, масових заходів, навчальних занять; ведення обліку музейних предметів в інвентарній книзі.

19.01.15	Орлядова	Лозоплетіння у дитячій творчості	Гості, присутні на новорічному рахунок.	40
13.01.15	Шематичка	Історія розвіскою кошмика	Випованці театральної студії закладу.	15
14.02.15	Шематичка	Відмінність плетіння у різних регіонах України	Гості присутні на літературно-музичному вечорі, 3 Україною в серії	26
14.02.15	Орлядова	Лозоплетіння - складова народної творчості України	Гості, присутні на тематичному вечорі до річниці виводу військ з Аргентини	35
19.02.15	Орлядова	Музей лози як складова плетіння дитячих виробів	Гості 1-класу МТ ДС	27
06.03.15	Орлядова	Лозоплетіння - складова народної творчості України	Гості, присутні на святі до міжнародного дня 8 Березня	42

1	2	3
82.	Корюшка. Корюшка славянская плетеная на корявое плетенье вверх. Плетение славянское в 2 рука.	1
83.	Корюшка. Ресур. горная. Дно 3x3. Ресур. 2x2 сере.	1
84.	Корюшка. Дно 3x3. Сера серебряная в 3 руке. Ресур. в сере. в 2 руке. Акт №2 от 17.02.04г.	1
85.	Корюшка. Не резанная 3x3 с серой. Ресур. (одна рука)	2
86.	Корюшка. Дно 3x3 с серой и серебряной славянкой и резанной. Серебряная резанная Ресур. в сере.	1
87.	Корюшка, плетеная. Дно плет на 24 серых. Сера в сере с серебро плетением Акт № 6 31.03.04г.	1
88.	Корюшка на 24 серых "Резанная" на 16 серых. Акт № 11 с серой плетением	1
89.	Корюшка на 24 серых с серебро плетением. Акт № 11	2

4	5	6
Убе плетение.	Ковалева Анна 11 лет	1988г.
Убе плетение.	Тимофеева Анна 11 лет	1986г.
Убе плетение	Ковалева Анна 13 лет	1984г.
Убе сар. резан.	Артемьев Александр 13 лет	1984г.
Убе плетение	Ковалева Анна 11 лет	1984г.
Убе сар. резан.	Морозова Анна 14 лет	1983г.
Убе сар. резан и резанное.	Пилетов Е.В. 57 лет	2002г.
Убе сар. резан и резанное	Пилетов Е.В. 57 лет	2002г.



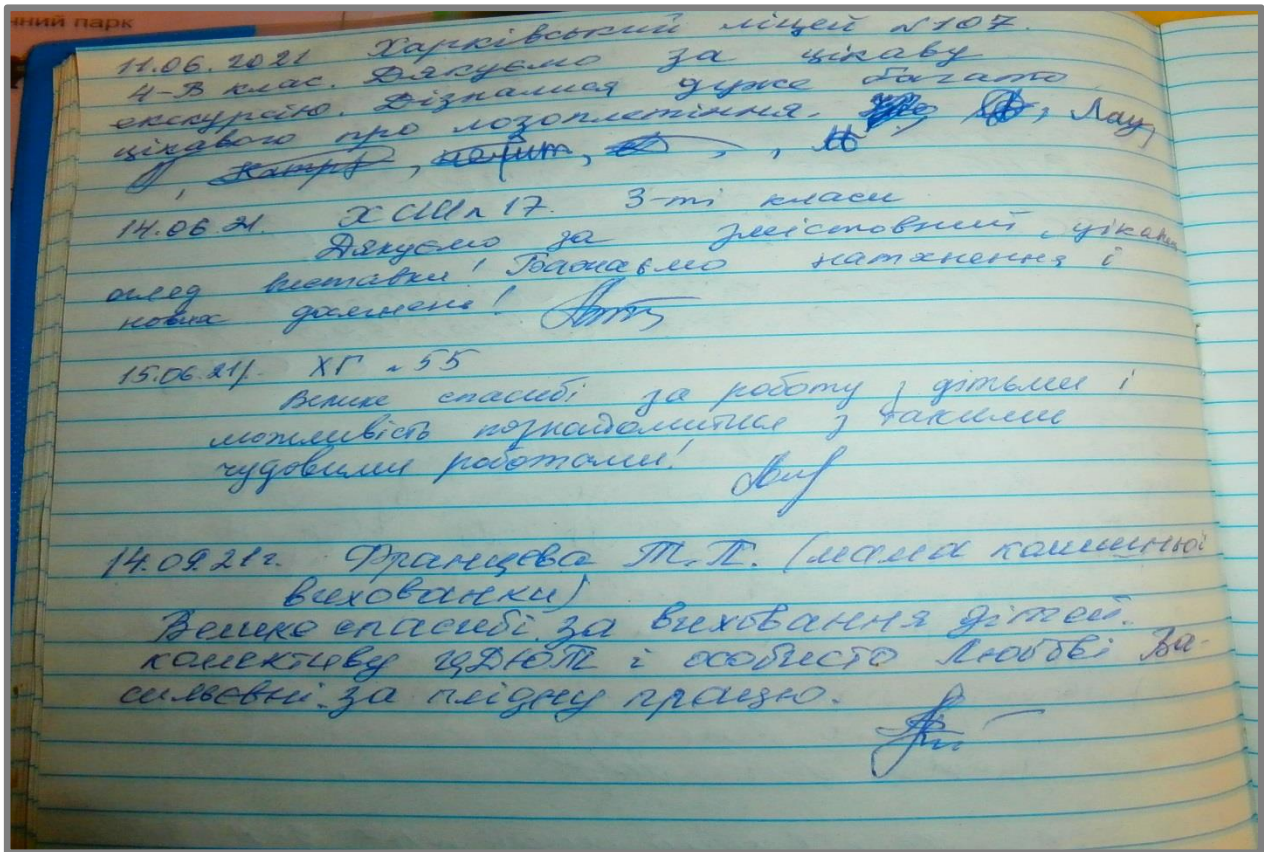


Фото № 62, 63 Писанки, кожна з яких виготовлена за авторськими ескізами



Фото № 64 – Копія корзини для дичини з картини голландського художника XVII ст. Геррита Доу «Торговка дичиною»



Фото № 65 - Розетка «Символ життя»